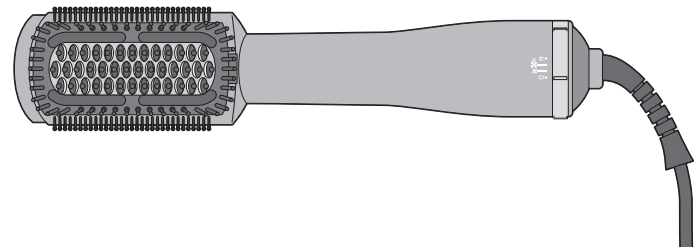


Profi- Heißluftbürste



Modell: HB 926
Artikelnummer: 617 735 (D, A)
627 286 (CH)

Hergestellt von: Jaxmotech GmbH
Ostring 60
66740 Saarlouis
Germany

de Bedienungsanleitung

117102AS66XXI · 2021-08

Liebe Kundin, lieber Kunde!

Ihre neue Heißluftbürste ist ein wahres Multitalent: Sie können Ihr Haar nicht nur trocknen und mehr Volumen hinzufügen, sondern es auch glätten oder locken.

Dank der Keramik-Beschichtung der beheizbaren Borsten wird die Hitze gleichmäßig verteilt und so Ihr Haar besonders schonend gestylt.

Die integrierte Ionen-Funktion sorgt dafür, dass negative Ionen der elektrostatischen Aufladung der Haare entgegenwirken – für geschmeidiges, glänzendes Haar.

Damit Sie das Gerät komfortabel handhaben können, ist das Netzkabel mit einem 360°-Drehgelenk am Gerät befestigt.

Wir wünschen Ihnen viel Freude mit Ihrer neuen Heißluftbürste!



Anleitung lesen! Wichtige Hinweise -
für den späteren Gebrauch aufbewahren!

Inhalt

3	Zu dieser Anleitung	15	Überhitzungsschutz
4	Sicherheitshinweise	16	Reinigen und Aufbewahren
10	Auf einen Blick (Lieferumfang)	17	Technische Daten
11	Gebrauch (Grundfunktionen)	18	Entsorgen
12	Nach dem Gebrauch		
12	Haare stylen		

Entsorgen

Der Artikel und seine Verpackung wurden aus wertvollen Materialien hergestellt, die wiederverwertet werden können. Dies verringert den Abfall und schont die Umwelt.

Entsorgen Sie die **Verpackung** sortenrein. Nutzen Sie dafür die örtlichen Möglichkeiten zum Sammeln von Papier, Pappe und Leichtverpackungen.



Geräte, die mit diesem Symbol gekennzeichnet sind, dürfen nicht mit dem Hausmüll entsorgt werden! Sie sind gesetzlich dazu verpflichtet, Altgeräte getrennt vom Hausmüll zu entsorgen.

Elektrogeräte enthalten gefährliche Stoffe. Diese können bei unsachgemäßer Lagerung und Entsorgung der Umwelt und Gesundheit schaden. Informationen zu Sammelstellen, die Altgeräte kostenlos entgegennehmen, erhalten Sie bei Ihrer Gemeinde- oder Stadtverwaltung.

Diesen Artikel können Sie auch bei einer Annahmestelle des Rücknahmesystems take-e-back abgeben. Weitere Informationen dazu finden Sie unter www.take-e-back.de.

Zu dieser Anleitung

Der Artikel ist mit Sicherheitsvorrichtungen ausgestattet. Lesen Sie trotzdem aufmerksam die Sicherheitshinweise und benutzen Sie den Artikel nur wie in dieser Anleitung beschrieben, damit es nicht versehentlich zu Verletzungen oder Schäden kommt.

Bewahren Sie diese Anleitung zum späteren Nachlesen auf. Bei Weitergabe des Artikels ist auch diese Anleitung mitzugeben.

Zeichen in dieser Anleitung:



Dieses Zeichen warnt Sie vor Verletzungsgefahren.



Dieses Zeichen warnt Sie vor Verletzungsgefahren durch Elektrizität.



Dieses Zeichen warnt Sie vor der Verwendung des Gerätes in der Nähe von Wasser. Das Gerät darf nicht in der Nähe von Wasser oder im Wasser (z. B. Dusche, Waschbecken, Badewanne) verwendet werden wegen Stromschlaggefahr!



Bedienungsanleitung lesen.

Das Signalwort **GEFAHR** warnt vor möglichen schweren Verletzungen und Lebensgefahr.

Das Signalwort **WARNUNG** warnt vor Verletzungen und schweren Sachschäden.

Das Signalwort **VORSICHT** warnt vor leichten Verletzungen oder Beschädigungen.



So sind ergänzende Informationen gekennzeichnet.

Sicherheitshinweise


Verwendungszweck

- Der Artikel ist zum Frisieren von menschlichem Kopfhaar vorgesehen, für Tierhaar ist er nicht geeignet. Kunsthaar darf damit nicht behandelt werden.
- Der Artikel ist zum Gebrauch in trockenen Innenräumen geeignet.
- Der Artikel ist für den Privatgebrauch konzipiert und für gewerbliche Zwecke ungeeignet.


GEFAHR für Kinder und Personen mit eingeschränkter Fähigkeit Geräte zu bedienen

- Dieses Gerät kann von Kindern ab 8 Jahren sowie von Personen mit reduzierten physischen, sensorischen oder mentalen Fähigkeiten oder Mangel an Erfahrung und/oder Wissen benutzt werden, wenn sie beaufsichtigt oder bezüglich des sicheren Gebrauchs des Gerätes unterwiesen wurden und die daraus resultierenden Gefahren verstanden haben.
- Kinder dürfen nicht mit dem Gerät spielen.
- Reinigung und Benutzer-Wartung dürfen nicht von Kindern durchgeführt werden.
- Entfernen Sie vor dem ersten Gebrauch sämtliches Verpackungsmaterial und entsorgen Sie es sachgerecht.

Technische Daten

Modell:	HB 926
Artikelnummer:	617 735 (D, A) 627 286 (CH)
Netzspannung:	220-240V~, 50-60 Hz
Schutzklasse:	II  (das Gerät ist doppelt schutzisoliert)
Leistung:	max. 450 - 550 W
Umgebungstemperatur:	+10 bis +40 °C
Hergestellt von:	Jaxmotech GmbH Ostring 60 66740 Saarlouis Germany

Im Zuge von Produktverbesserungen behalten wir uns technische und optische Veränderungen am Artikel vor.

 Dieses Gerät erfüllt die Anforderungen der geltenden europäischen und nationalen Richtlinien.

Reinigen und Aufbewahren



GEFAHR - Lebensgefahr durch Stromschlag

- Tauchen Sie das Gerät nicht in Wasser oder andere Flüssigkeiten ein, da sonst die Gefahr eines elektrischen Schlages besteht.
- Schalten Sie das Gerät vor dem Reinigen aus und ziehen Sie den Netzstecker aus der Steckdose.
- Lassen Sie das Gerät nach dem Reinigen vollständig trocknen, bevor Sie es wieder benutzen. Es besteht Lebensgefahr durch Stromschlag!



WARNUNG vor Verbrennungen/Brand

- Lassen Sie das Gerät vollständig abkühlen, bevor Sie es reinigen und wegräumen.

VORSICHT - Sachschaden

- Verwenden Sie zum Reinigen keine scheuernden oder ätzenden Mittel bzw. harte Bürsten etc., um die Beschichtung der Heizelemente nicht zu beschädigen.
- ▷ Entfernen Sie hängengebliebene Haare aus dem Bürstenkopf, damit die Gebläseöffnungen nicht blockiert werden.
- ▷ Säubern Sie ggf. das Luftansauggitter, damit sich keine Fusseln oder Haare darin festsetzen.
- ▷ Wischen Sie das Gerät bei Bedarf mit einem weichen, leicht angefeuchteten Tuch sauber. Achten Sie darauf, dass keine Feuchtigkeit in das Gerät eindringt.
- ▷ Bewahren Sie das Gerät an einem trockenen Ort außerhalb der Reichweite von Kindern auf.

GEFAHR durch Elektrizität


- Tauchen Sie das Gerät niemals in Wasser oder eine andere Flüssigkeit ein. Das Gerät darf keiner Feuchtigkeit ausgesetzt werden. Es darf auch nicht mit Tropf- oder Spritzwasser in Berührung kommen, da dann die Gefahr eines elektrischen Schlages besteht.
- Verwenden Sie das Gerät nicht im Freien.
-  **WARNUNG:** Verwenden Sie das Gerät nicht in der Nähe von Wasser, das in Badewannen, Waschbecken oder anderen Gefäßen enthalten ist. Benutzen Sie das Gerät nicht mit feuchten Händen oder wenn Sie auf einem feuchten Boden stehen. Wenn Sie das Gerät im Badezimmer benutzen, ziehen Sie nach dem Gebrauch den Netzstecker aus der Steckdose. Die Nähe von Wasser stellt eine Gefahr dar, auch wenn das Gerät ausgeschaltet ist. Als zusätzlicher Schutz wird die Installation einer Fehlerstrom-Schutzeinrichtung (RCD = Residual Current Circuit Device) mit einem Bemessungsauslösestrom von nicht mehr als 30 mA im Badezimmer-Stromkreis empfohlen. Fragen Sie Ihren Installateur um Rat.

- Sollte das Gerät trotz aller Vorsichtsmaßnahmen ins Wasser gefallen sein, ziehen Sie sofort den Netzstecker aus der Steckdose. Greifen Sie auf keinen Fall ins Wasser. Es besteht Lebensgefahr durch Stromschlag!
- Halten Sie Metallgegenstände (wie z. B. Schmuck) vom Luftansauggitter fern, um ein versehentliches Einsaugen zu verhindern. Andernfalls besteht Stromschlaggefahr!
- Stecken Sie keine Gegenstände in die Geräteöffnungen. Im Inneren des Gerätes befinden sich spannungsführende Teile, deren Berührung einen elektrischen Schlag verursachen kann.
- Lassen Sie das Gerät nach dem Reinigen vollständig trocknen, bevor Sie es wieder benutzen. Es besteht Lebensgefahr durch Stromschlag!
- Schließen Sie das Gerät nur an eine vorschriftsmäßig installierte Steckdose an, deren Netzspannung und Absicherung mit den technischen Daten des Gerätes übereinstimmen. Betreiben Sie das Gerät nicht an Mehrfachsteckdosen oder Steckdosenleisten.
- Verwenden Sie kein Verlängerungskabel, damit im Notfall der Netzstecker schnell zu erreichen ist.

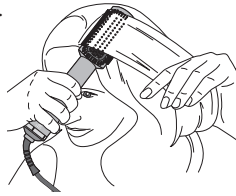
5. Wenn Sie die Haarspitzen nach außen oder innen formen möchten, drehen Sie die Bürste leicht in die entsprechende Richtung ein, während Sie sie durch die Spitzen ziehen.
6. Verwenden Sie nach dem Glätten bei Bedarf geeignete Stylingprodukte, um die Frisur zu fixieren.

Überhitzungsschutz

Das Gerät ist mit einem Überhitzungsschutz ausgestattet. Sollte das Gerät zu heiß werden, schaltet es sich automatisch aus.

1. Drehen Sie den Drehschalter auf Position , um das Gerät auszuschalten, und ziehen Sie den Netzstecker aus der Steckdose.
2. Kontrollieren Sie das Luftansauggitter und die Gebläseöffnungen auf Verstopfungen und entfernen Sie diese ggf.
3. Lassen Sie das Gerät vor der erneuten Verwendung mindestens 10 Minuten abkühlen.

4.



Für mehr Volumen legen Sie den Haaransatz wie abgebildet über die Bürste.


5. Sobald das Haar trocken ist, schalten Sie das Gerät entweder aus oder in den Funktionsmodus , um Ihr Styling abzuschließen.

Haare glätten – Infrarot-Heizfunktion ohne Luftstrom



WARNUNG vor Verbrennungen

• Beim Glätten ohne Gebläse darf das Haar auf keinen Fall mehr nass sein! Verwenden Sie diesen Funktionsmodus nur in trockenem Haar.

1. Trocknen Sie Ihr Haar zunächst mit dem Funktionsmodus  oder , bis es vollständig trocken ist, bevor Sie es glätten.

2. Wählen Sie anschließend den Funktionsmodus .

3. Teilen Sie Ihr Haar in ca. 6 bis 7 cm breite Haarsträhnen.

4.



Halten Sie die jeweils zu glättende Strähne straff an den Haarspitzen auf Zug. Führen Sie dann die Bürste wie abgebildet **langsam und gleichmäßig** vom Haaransatz in Richtung Spitzen. Verweilen Sie nicht länger als 2 Sekunden auf derselben Stelle. Seien Sie vorsichtig, damit Sie mit den heißen Borsten nicht Ihre Kopfhaut, Ohren, Finger oder das Gesicht berühren. **Die Borsten müssen vom**

Kopf weg zeigen!

- Die Steckdose muss gut zugänglich sein, damit Sie im Bedarfsfall den Netzstecker schnell ziehen können. Verlegen Sie das Netzkabel so, dass es nicht zur Stolperfalle wird.
- Lassen Sie das Gerät nicht unbeaufsichtigt, solange es ans Stromnetz angeschlossen ist.
- Ziehen Sie den Netzstecker aus der Steckdose, wenn Sie das Gerät nicht benutzen, wenn während des Betriebs Störungen auftreten, bei Gewitter oder bevor Sie das Gerät reinigen. Ziehen Sie dabei immer am Stecker, nicht am Netzkabel.
- Da beim Gebrauch das Netzkabel durch Bewegung stark beansprucht wird, untersuchen Sie es regelmäßig auf Schäden. Wickeln Sie das Netzkabel nicht um das Gerät.
- Das Netzkabel darf nicht geknickt oder gequetscht werden. Halten Sie das Netzkabel fern von heißen Oberflächen und scharfen Kanten.
- Nehmen Sie das Gerät nicht in Betrieb, wenn Gerät oder Netzkabel sichtbare Schäden aufweisen oder das Gerät heruntergefallen ist.
- Nehmen Sie keine Veränderungen am Artikel vor. Öffnen oder reparieren Sie das Gerät keinesfalls

selbst, da sonst eine einwandfreie Funktion nicht mehr gewährleistet ist. Auch das Netzkabel darf nicht selbst ausgetauscht werden. Wenn das Netzkabel beschädigt ist, muss es durch den Hersteller, seinen Kundendienst oder einer ähnlich qualifizierten Person ersetzt werden, um Gefährdungen zu vermeiden. Lassen Sie Reparaturen am Gerät nur von einer Fachwerkstatt durchführen.

WARNUNG vor Verbrennungen

- Das Gerät heizt sehr schnell auf. Die Borsten des Gerätes werden während des Gebrauchs sehr heiß. Halten Sie ausreichend Abstand zwischen Gerät und Kopfhaut, Ohren sowie Gesicht. Berühren Sie die heißen Borsten nicht. Fassen Sie das Gerät nur im Griffbereich an.
- Lassen Sie das Gerät vollständig abkühlen, bevor Sie es reinigen oder wegräumen.
- Verweilen Sie mit den aufgeheizten Borsten höchstens 2 Sekunden auf derselben Stelle des Haares. Sonst kann Ihr Haar beschädigt werden.

WARNUNG vor Brand

- Die Borsten des Gerätes werden sehr heiß. Legen Sie das Gerät bei kurzer Unterbrechung sowie nach

Probieren Sie einfach ein wenig aus, welcher Funktionsmodus welchen Effekt auf Ihr Haar hat. Der Effekt hängt auch von der Haarlänge ab.

- Verweilen Sie mit der Haarbürste nicht zu lange in derselben Position. Halten Sie das Gerät während des Gebrauchs ständig in Bewegung.

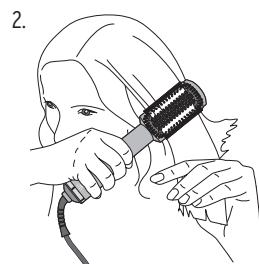
Haare trocknen und stylen – oder



WARNUNG vor Verbrennungen

- Verwenden Sie den höheren Modus mit zugeschalteter Infrarot-Heizfunktion nur, solange das Haar noch feucht ist. Bei trockenem Haar besteht Verbrennungsgefahr für Haar und Kopfhaut.

1. Teilen Sie Ihr **handtuchtrockenes** Haar in ca. 6 bis 7 cm breite Strähnen.



2. Halten Sie die jeweils zu trocknende Strähne straff an den Haarspitzen auf Zug. Führen Sie dann die Bürste **langsam und gleichmäßig** vom Haaransatz in Richtung Spitzen. Seien Sie vorsichtig, damit Sie mit den heißen Borsten nicht Ihre Kopfhaut, Ohren, Finger oder das Gesicht berühren. **Die Borsten sollten möglichst vom Kopf weg zeigen!**


Wenn Sie die Bürste anders herum verwenden, halten Sie sie mindestens 3 bis 5 cm von der Kopfhaut entfernt, damit der Luftstrom optimal aus den Gebläseöffnungen entweichen kann.

3. Zum Stylen von Locken halten Sie die Bürste mit eingedrehter Strähne für einen Moment in Position.

Nach dem Gebrauch

1. Schalten Sie das Gerät nach dem Gebrauch aus.
Für eine längere Lebensdauer des Gerätes empfehlen wir, den Drehschalter zunächst für einige Sekunden auf die niedrigste Stufe zu stellen, bevor Sie ihn ganz zurück auf Position 0 drehen.
2. Ziehen Sie den Netzstecker aus der Steckdose.
3. Legen Sie das Gerät mit den Borsten nach oben auf einem hitzebeständigen Untergrund ab und lassen Sie es vollständig abkühlen. Achten Sie darauf, dass während des Abkühlens niemand versehentlich die noch heißen Geräteteile berührt!
4. Reinigen Sie das Gerät ggf., bevor Sie es wegräumen. Entfernen Sie insbesondere hängengebliebene Haare aus dem Bürstenkopf, damit die Gebläseöffnungen nicht blockiert werden.

Haare stylen

 Da Ihr Haar beim Stylen mit sehr hohen Temperaturen in Kontakt kommt, beachten Sie die folgenden Hinweise:

- Achten Sie bei der Wahl Ihres Shampoos oder anderer Haarpflegeprodukte darauf, dass die Haare mit Feuchtigkeit versorgt werden.
- Verwenden Sie vor dem Stylen - insbesondere vor dem Glätten - ein Hitzeschutzprodukt. Geeignete Produkte gibt es beim Friseur oder in gut sortierten Drogeriemärkten.
- Verwenden Sie vor dem Stylen mit beheizten Borsten keine sonstigen Stylingprodukte.
- Je heller, dünner oder empfindlicher das Haar, desto niedriger sollten Sie die Temperatur wählen, um das Haar zu schonen. Dies gilt auch für gebleichtes oder coloriertes Haar. Sehr dickes, lockiges Haar ist weniger hitzeempfindlich und verträgt auch eine höhere Temperatur.

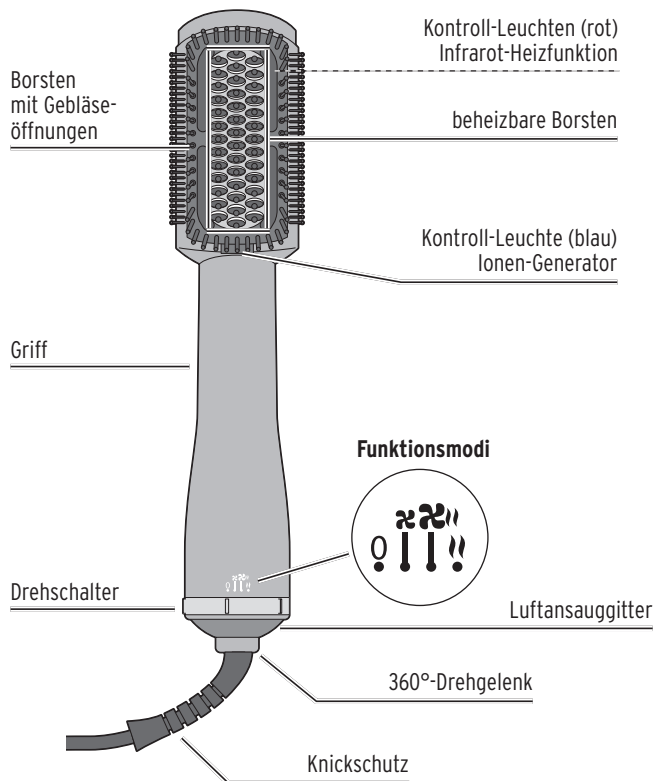
Beenden des Stylens so hin, dass die heißen Borsten nicht zu nah an brennbare Gegenstände gelangen, bis sie ausreichend abgekühlt sind. Achten Sie auf einen hitzebeständigen Untergrund.

- Lassen Sie das eingeschaltete Gerät nie unbeaufsichtigt. Lassen Sie es auch beim Aufheizen und Abkühlen nicht unbeaufsichtigt.
- Decken Sie das Gerät nicht ab (z.B. mit einem Handtuch), solange es noch eingeschaltet ist oder die Borsten noch heiß sind.
- Das Luftansauggitter darf nicht abgedeckt werden. Achten Sie darauf, dass das Luftansauggitter nicht durch Haare oder Finger verdeckt wird und dass sich keine Fusseln oder Haare darin festsetzen.

VORSICHT - Sachschäden

- Behandeln Sie mit dem Gerät kein Kunsthaar. Dieses kann bei Hitzezufuhr schmelzen und das Gerät beschädigen.
- Verwenden Sie zum Reinigen keine scheuernden oder ätzenden Mittel bzw. harte Bürsten etc. Achten Sie darauf, dass beim Reinigen keine Feuchtigkeit in das Gerät eindringt.

Auf einen Blick (Lieferumfang)



10

Gebrauch (Grundfunktionen)

i Beim ersten Gebrauch kann es zu einer leichten Geruchsentwicklung kommen, die aber unbedenklich ist. Sorgen Sie für ausreichende Belüftung.

1. Nach dem Waschen trocknen Sie Ihre Haare zunächst gut mit einem Handtuch ab und kämten Sie sie gründlich durch. Trocknen Sie auch Ihre Hände sorgfältig.
2. Stecken Sie den Netzstecker in eine gut erreichbare Steckdose.
3. Wählen Sie mit dem ringförmigen Drehschalter den gewünschten Funktionsmodus (siehe „Haare stylen“ für mehr Information):

	aus
	schonender Luftstrom und moderate Wärme (ohne Infrarot-Heizfunktion) zum schonenden Trocknen und Stylen von feuchtem Haar
	starker Luftstrom + Infrarot-Heizfunktion und Ionen-Generator ein zum Trocknen und Stylen von feuchtem Haar / ca. 180 °C (+/- 15 °C)
	Infrarot-Heizfunktion und Ionen-Generator ein (ohne Luftstrom) zum Glätten von trockenem Haar / ca. 210 °C (+/-15 °C)

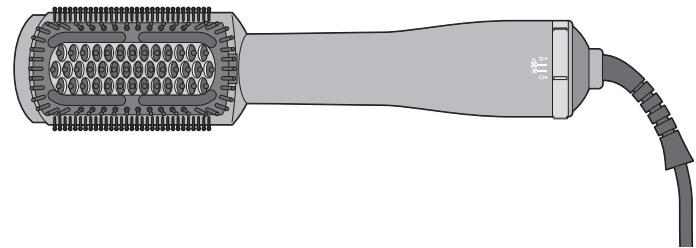


WARNUNG vor Verbrennungen / Brand

- Die Borsten werden während des Gebrauchs sehr heiß. Halten Sie ausreichend Abstand zwischen Gerät und Kopfhaut, Ohren sowie Gesicht. Berühren Sie die heißen Borsten nicht. Fassen Sie das Gerät nur im Griffbereich an.
- Die Gebläseöffnungen im Bürstenkopf und das Luftansauggitter dürfen nicht abgedeckt werden. Achten Sie darauf, dass die Gebläseöffnungen und das Luftansauggitter nicht durch Haare oder Finger verdeckt werden und dass sich keine Fusseln oder Haare darin festsetzen.
- Legen Sie das Gerät bei kurzer Unterbrechung des Stylens so hin, dass die heißen Borsten nicht zu nah an brennbare Gegenstände gelangen. Achten Sie auf einen hitzebeständigen Untergrund.

11

Professional Hot Air Brush



Model: HB 926
Product number: 617 735

Manufactured by: Jaxmotech GmbH
Ostring 60
66740 Saarlouis
Germany

en Instructions for use

117102FV666XXI · 2021-08

Dear Customer

Your new hot air brush is a real all-rounder. Not only can it dry your hair and add more volume, but it can also straighten or curl it.

The heat is distributed evenly thanks to the ceramic coating on the heated bristles, styling your hair in a very gentle way.

The integrated ionic function creates negative ions to stop your hair becoming electrostatically charged, resulting in smooth, shiny hair.

Thanks to the 360° swivel joint on the mains cable, the appliance is comfortable to handle.

We hope that you will be entirely satisfied with your new hot air brush.



Follow the instructions! Important information
- keep for future reference!

Contents

3	About these instructions	15	Overheating protection
4	Safety warnings	16	Cleaning and storage
10	At a glance (features)	17	Technical specifications
11	Use (basic functions)	18	Disposal
12	After use		
12	Styling your hair		

Disposal

This product and its packaging have been manufactured from valuable materials that can be recycled. Recycling reduces the amount of refuse and helps to preserve the environment.

Dispose of the **packaging** at a recycling point that sorts materials by type. Make use of the local facilities provided for collecting paper, cardboard and lightweight packaging.



Appliances marked with this symbol must not be disposed of along with normal household refuse! You are legally obliged to dispose of old appliances separately from household waste.

Electronic appliances contain hazardous substances and, if stored or disposed of improperly, may cause harm to health and the environment. Information about collection points where old appliances can be disposed of free of charge is available from your local authorities.

About these instructions

This product is equipped with safety features. Nevertheless, read the safety warnings carefully and only use the product as described in these instructions to avoid accidental injury or damage.

Keep these instructions for future reference.

If you give this product to someone else, remember to also include these instructions.

Symbols in these instructions:



This symbol warns you of the danger of injury.



This symbol warns you of the danger of injury caused by electricity.



This symbol warns you of the danger of using the appliance near water. The appliance must not be used next to or in water (e.g. showers, sinks, bathtubs, etc.) due to the risk of electric shock!



Read these instructions for use.

The term **DANGER** warns of potential severe injury and danger to life.

The term **WARNING** warns of injury and severe material damage.

The term **CAUTION** warns of minor injury or damage.



This indicates additional information.

Safety warnings


Intended use

- The product is intended for styling human head hair. It is not suitable for use on pets. Do not use it on artificial hair.
- The product is suitable for use in dry indoor rooms.
- The product has been designed for private use only and is not suitable for commercial purposes.

DANGER to children and to people with restricted ability to operate appliances

- This appliance can be used by children aged 8 and over and by people with reduced physical, sensory or mental capabilities or a lack of experience and/or knowledge, provided they are supervised or have been trained in the safe use of the appliance and understand the potential dangers.
- Children must not be allowed to play with the appliance.
- Cleaning and user maintenance must not be carried out by children.
- Remove all packaging materials prior to first use and dispose of them in accordance with local regulations.

Technical specifications

Model:	HB 926
Product number:	617 735
Mains voltage:	220-240 V~, 50-60 Hz
Protection class:	II  (the appliance is fitted with double insulation protection)
Power:	max. 450 - 550 W
Ambient temperature:	+10 to +40 °C

Manufactured by:
Jaxmotech GmbH
Ostring 60
66740 Saarlouis
Germany

In the course of product improvement, we reserve the right to make technical and optical modifications to the product.

 This appliance complies with the requirements of the applicable national and European regulations.

Cleaning and storage



DANGER - risk of fatal electric shock

- Do not submerge the appliance in water or other liquids, as this poses a risk of electric shock.
- Switch the appliance off before cleaning it and disconnect the mains plug from the wall socket.
- Allow the appliance to cool down fully after cleaning it before using it again. There is a risk of fatal electric shock!




WARNING - risk of fire/burns

- Allow the appliance to cool completely before cleaning it or putting it away.

CAUTION - material damage

- To avoid damaging the coating on the heating elements, do not use any caustic or abrasive products, or hard brushes, etc. to clean the appliance.
- ▷ Remove any remaining hair from the brush head so as not to block the air flow openings.
 - ▷ Clean the air intake grille to ensure that fluff or hair does not get trapped in it.
 - ▷ To clean the appliance, wipe it down as required using a soft, slightly dampened cloth. Make sure that no moisture gets into the appliance.
 - ▷ Store the appliance in a dry place out of the reach of children.

DANGER due to electricity

- Never immerse the appliance in water or any other liquids. The appliance must not be exposed to moisture. It must also be protected from drops or splashes of water, as they pose a risk of electric shock.
- Do not use the appliance outdoors.
-  **WARNING:** Do not use the appliance near to bathtubs, washbasins or other receptacles containing water. Do not use the appliance with damp hands or while standing on a damp floor. If you use the appliance in a bathroom, remove the mains plug from the wall socket after use. Having water nearby presents a danger even if the appliance is switched off. As additional protection, we recommend installing a residual current device (RCD) with a rated tripping current of no more than 30 mA in the electrical circuit supplying the bathroom. Consult an electrician for advice.

- If the appliance has fallen into water despite taking precautionary measures, remove the mains plug from the wall socket immediately. Do not reach into the water. There is a risk of fatal electric shock!
- Keep metal objects (e.g. jewellery) away from the air intake grille to prevent them from being sucked in. Risk of electric shock!
- Do not insert any objects into the openings of the appliance. There are live parts inside of the appliance which may result in an electric shock if touched.
- Allow the appliance to cool down fully after cleaning it before using it again. There is a risk of fatal electric shock!
- Only connect the appliance to a properly installed wall socket with the mains voltage and fuse protection specified in the technical specifications of the appliance. Do not operate the appliance with a multiple socket outlet or power strip.
- Do not use an extension cable to ensure that the mains plug can be reached easily in an emergency.

5. If you would like to shape the tips of your hair inwards or outwards, turn the brush slightly in the corresponding direction when pulling it through the ends of your hair.
6. After straightening your hair, use suitable styling products as required to finish your hairstyle.

Overheating protection


This appliance is equipped with an overheating protection function. If the appliance becomes too hot, it will switch off automatically.

1. Turn the rotary switch to **0** to switch the appliance off and unplug the mains plug from the wall socket.
2. Check the air intake grille and air flow openings for blockages and remove them if necessary.
3. Before using the appliance again, allow it to cool down for at least 10 minutes.

4.



For more volume, place the roots of your hair over the brush as illustrated.

5. As soon as the hair is dry, either switch off the appliance or switch it to the function mode  to finish styling.

Straightening your hair – infra-red heat function without air flow



WARNING - risk of burns

• The hair must never be wet when being straightened without air flow!
Only use this function mode on dry hair.

1. Before straightening your hair, dry it first with the function mode



until it is fully dry.

2. Then select function mode .

3. Divide your hair into sections approx. 6 to 7 cm wide.

4.



Hold the section to be straightened at the tips and pull it taut. Guide the brush **slowly and evenly** over your hair from the roots towards the tips as illustrated. Do not hold the brush for longer than 2 seconds on the same spot. Be careful not to touch your scalp, ears, fingers or face with the hot bristles. **The bristles must be directed away from your head!**

- Ensure that the wall socket is easily accessible, so that the mains plug can be disconnected quickly, if necessary. Route the mains cable ensuring that it does not present a tripping hazard.
- Do not leave the appliance unattended while it is connected to the mains power supply.
- Remove the mains plug from the wall socket when you are not using the appliance, if malfunctions occur during use, during thunderstorms and before cleaning the appliance. Always pull on the plug, never on the mains cable.
- As the mains cable is subjected to a great deal of movement while in use, you should check it regularly for damage and wear. Do not wind the mains cable around the appliance.
- The mains cable must not be kinked or squeezed. Keep the mains cable away from hot surfaces and sharp edges.
- Do not use the appliance if the appliance or the mains cable show any signs of damage or if the appliance has been dropped.

- Do not make any modifications to the product. Do not dismantle or repair the appliance yourself, as this may impair the function of the appliance. Do not attempt to replace the mains cable yourself. If the mains cable is damaged, it must be replaced only by the manufacturer, the manufacturer's service agent or a similarly qualified person in order to avoid hazards. Only have repairs to the appliance carried out by a specialist workshop.

WARNING - risk of burns

- The appliance heats up very quickly. The bristles on the appliance become very hot during use. Make sure that you keep enough distance between the appliance and your scalp, ears and face. Do not touch the hot bristles. Only touch the appliance by the handle.
- Allow the appliance to cool completely before cleaning it or putting it away.
- Only hold the heated bristles for max. 2 seconds on one spot of hair. Otherwise your hair may be damaged.

Spend a little time experimenting to find out what effect the different function modes have on your hair. The outcome will also depend on the length of your hair.


- Do not keep the hair brush in the same position for too long. Keep the appliance moving constantly when in use.

Styling and drying the hair – or



WARNING - risk of burns


- Only use the higher mode with the infrared heat function switched while the hair is still damp. If it is used on dry hair there is a risk of burns on the hair and scalp.

1. Divide your **towel dry** hair into sections approx. 6 to 7 cm wide.
2.  Hold the section you would like to dry at the tips and pull it taut. Guide the brush **slowly and evenly** over your hair from the roots towards the tips. Be careful not to touch your scalp, ears, fingers or face with the hot bristles. **The bristles should be directed away from your head if possible!** If using the brush the other way round, hold it at least 3 to 5 cm away from the scalp to allow the air to escape from the air flow openings.
3. If styling curls, hold the brush in place for a moment with the section of hair inside it.

After use

1. After use, switch the appliance off.
To prolong the service life of the appliance, we recommend setting the rotary switch to the lowest setting for few seconds first before turning it all the way back to **0**.
2. Unplug the mains plug from the wall socket.
3. Place the appliance with the bristles facing upwards onto a heat-resistant mat or surface and leave the appliance to cool down fully. Ensure that no one accidentally touches the hot parts while the appliance is cooling down!
4. If necessary, clean the appliance before storing it away.
In particular, remove any remaining hair from the brush head so as not to block the air flow openings.

Styling your hair

 As your hair comes into contact with very high temperatures when being styled, keep the following in mind:

- When choosing a shampoo or other hair care products, check that they will moisturise your hair.
- Use a heat protection product before styling your hair, especially if you are straightening it. Suitable products are available from your hairdresser or from a health and beauty retailer.
- Do not use any other styling products before styling your hair with the heated bristles.
- The lighter, thinner or more sensitive the hair is, the lower the temperature should be to protect the hair. This also applies to bleached or coloured hair. Very thick, curly hair is less heat-sensitive and can withstand higher temperatures.

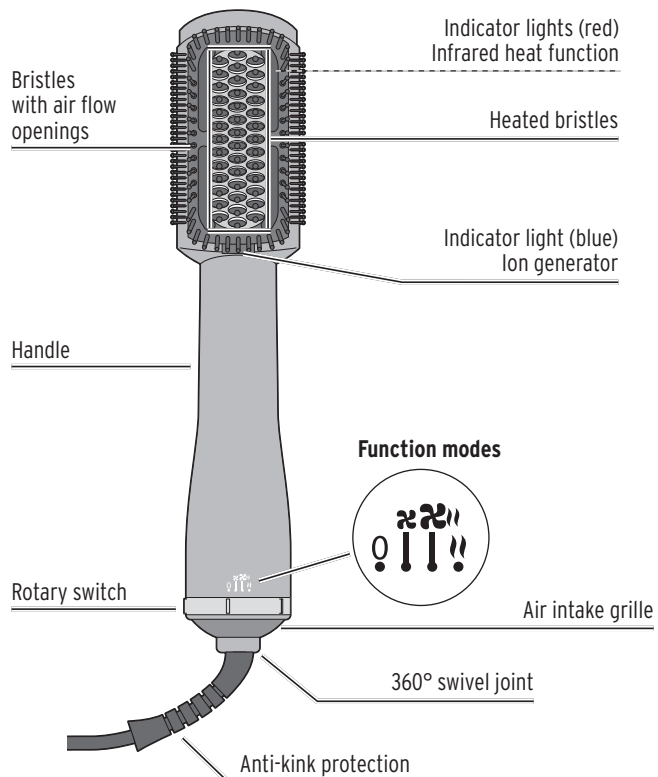
WARNING - fire hazard

- The bristles on the appliance become very hot. When taking a break from styling and after use, put the appliance down somewhere where the hot bristles are not touching any flammable objects until they have cooled down sufficiently. Ensure that any surface on which the appliance is placed is heat-resistant.
- Never leave the appliance unattended while switched on or when it is heating up or cooling down.
- Do not cover the appliance (e.g. with a towel) while it is switched on or while the bristles are still hot.
- The air intake grille must not be covered. Make sure that the air intake grille is not covered by your hair or fingers and that no fluff or hair is trapped inside.

CAUTION - material damage

- Do not use the appliance on artificial hair. This can melt when heated and damage the appliance.
- Do not use any caustic or abrasive products, or hard brushes, etc. for cleaning. Make sure that no moisture gets into the appliance while cleaning it.

At a glance (features)



10

Use (basic functions)

i When using the appliance for the first time, there may be a slight odour; however, this is not a fault. Ensure there is adequate ventilation.

1. After washing your hair, dry your hair thoroughly with a towel first and give it a good comb. Make sure you dry your hands completely.
2. Insert the mains plug into an easily accessible wall socket.
3. Use the ring-shaped rotary switch to select your preferred function mode (see "Styling your hair" for more information):

	off
	gentle air flow and moderate warmth (without infrared heat function) for gently drying and styling damp hair
	powerful air flow + infrared heat function and ion generator on for drying and styling damp hair / approx. 180 °C (+/- 15 °C)
	Infrared heat function and ion generator on (without air flow) for straightening dry hair / approx. 210 °C (+/- 15 °C)



WARNING - risk of fire/burns

- The bristles become very hot during use. Make sure that you keep enough distance between the appliance and your scalp, ears and face. Do not touch the hot bristles. Only touch the appliance by the handle.
- The air flow openings in the brush head and the air intake grille must not be covered. Make sure that the air flow openings and air intake grille are not covered by your hair or fingers and that no fluff or hair is trapped inside.
- If you need to take a short break while styling, put the appliance down somewhere where the hot bristles are not touching any flammable objects. Ensure that any surface on which the appliance is placed is heat-resistant.

11